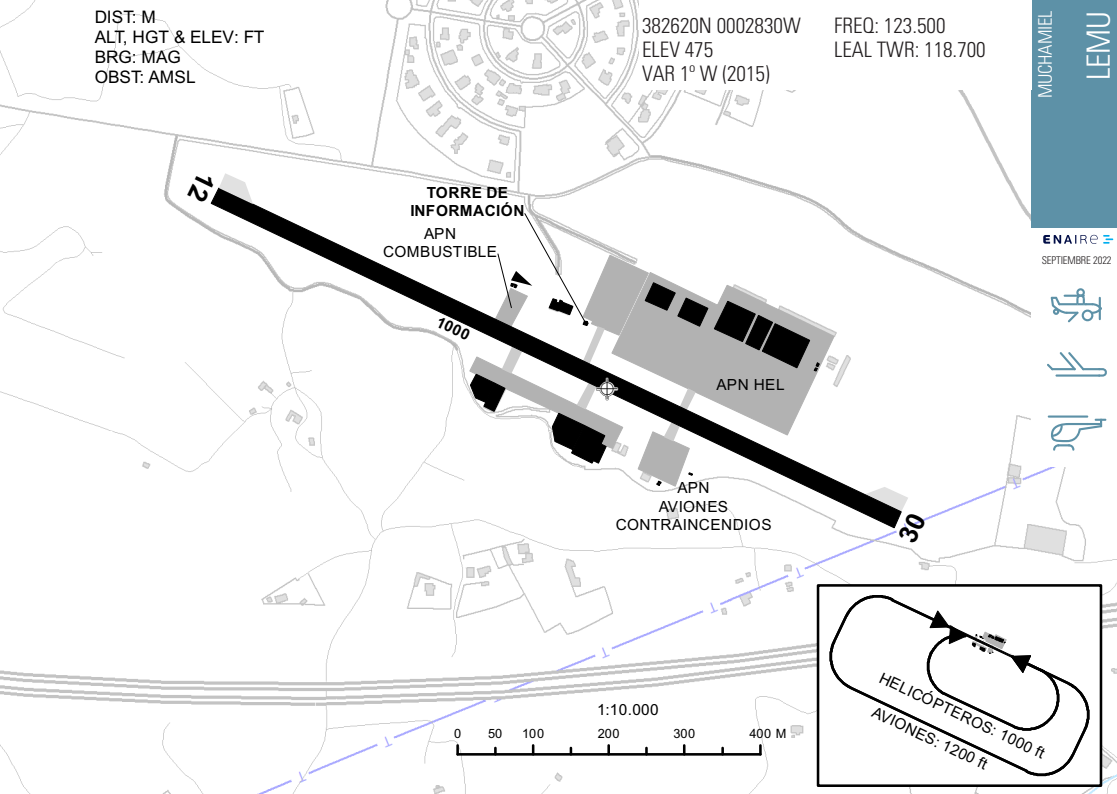


DIST: M
 ALT, HGT & ELEV: FT
 BRG: MAG
 OBST: AMSL

382620N 0002830W
 ELEV 475
 VAR 1° W (2015)

FREQ: 123.500
 LEAL TWR: 118.700



RWY MAG	DIM	TORA	TODA	ASDA	LDA	RWY SFC	ILUMINACIÓN	SEÑALIZACIÓN
12	1000 x 23	1000	-	-	1000	Aglomerado asfáltico	No	Designadores, umbral, eje y faja lateral.
30	1000 x 23	1000	-	-	1000	Aglomerado asfáltico	No	Designadores, umbral, eje y faja lateral.

DATOS GEOGRÁFICOS

Ondulación Geode: N/D.
 Temperatura de referencia: N/D.
 Declinación magnética: 1° W (2015).
 Cambio anual: N/D.
 Rutas de rodaje normalizadas: N/D.



CONTACTO AD:

TEL: +34-965 956 984; +34-638 555 393; FAX: +34-616 047 677; E-mail: info@aerodromodemutxamel.es
<http://www.aerodromodemutxamel.es>

CIUDADES MÁS CERCANAS:

Mutxamel, 3,5 km al SE.

HORARIO:

MON-FRI: 0900-SS LT y SAT-SUN: 1000-1400 LT.

SERVICIOS:



AIS/ARO/OPV: ARO asignada: ALICANTE/Alicante-Elche Miguel Hernández AD. TEL: +34-966 919 101. Servicio de información de VUELO (FREQ.123.50) en el siguiente horario: MON-FRI: 0900-SS LT y SAT-SUN: 1000-1400 LT.



Combustible: AVGAS 100LL, depósito de 20.000 litros y JET A-1, depósito de 10.000 litros.



Información turística: Sí. <http://www.aerodromodemutxamel.es/web/es/aerodromo/enlaces-de-interes/turismo/>



Hangares: Sí. Ver CONTACTO AD.



Transporte público: Taxis: Tele-Taxi Muchamiel +34-965 101 611. Alquiler de coches.

TASAS:

Estacionamiento:

Superficie Pavimentada: 3 € / día MTOW < 500 Kg, 5 € / día 500 Kg < o = MTOW < 2000 Kg, 8 € / día 2000 kg < o = MTOW < 5000 Kg, 12 € / día MTOW > o = 5000 Kg.

Superficie no Pavimentada: 2 € / día MTOW < 500 Kg, 4 € / día 500 Kg < o = MTOW < 2000 Kg, 6 € / día 2000 kg < o = MTOW < 5000 Kg, 10 € / día MTOW > o = 5000 Kg.

Operación aeronaves:

6 € MTOW < 500 Kg, 9 € 500 Kg < o = MTOW < 2000 Kg, 14 € 2000 kg < o = MTOW < 5000 Kg, 18 € MTOW > o = 5000 Kg.

ALERTAS:

El aeródromo es muy sensible al ruido, está prohibido sobrevolar las urbanizaciones al norte del campo. Los circuitos se realizarán siempre al Sur. Las pruebas de potencia deben ser expresamente autorizadas por la administración del campo.

Todas las aeronaves deben respetar los procedimientos del aeropuerto de Alicante, así como demás restricciones del Espacio Aéreo circundante.

OTROS:

La tramitación de planes de vuelo, la información meteorológica y el pago de tasas, así como la representación administrativa de Aeródromo de Mutxamel SL, se encuentran en la Torre de Información.

Restaurante (Lunes cerrado).

ALT, HGT & ELEV: FT
DIST: NM
BRG: MAG
OBST: AMSL

382620N 0002830W
ELEV 475
VAR 1° W (2015)

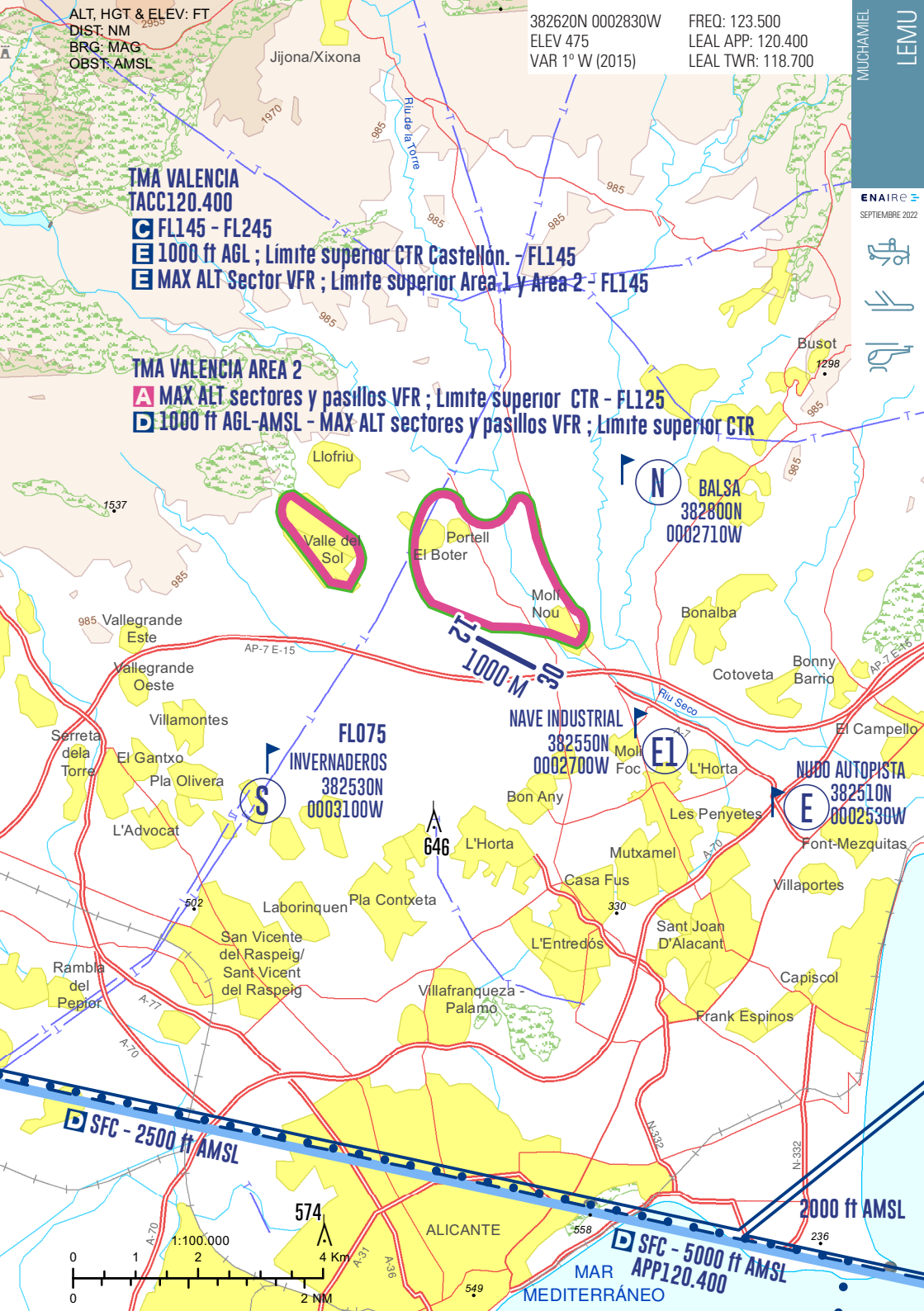
FREQ: 123.500
LEAL APP: 120.400
LEAL TWR: 118.700

TMA VALENCIA TACC120.400

- C** FL145 - FL245
- E** 1000 ft AGL ; Limite superior CTR Castellón. - FL145
- E** MAX ALT Sector VFR ; Limite superior Area.1 y Area.2 - FL145

TMA VALENCIA AREA 2

- A** MAX ALT sectores y pasillos VFR ; Limite superior CTR - FL125
- D** 1000 ft AGL-AMSL - MAX ALT sectores y pasillos VFR ; Limite superior CTR



SFC - 5000 ft AMSL
APP120.400

MAR MEDITERRANEO

PROCEDIMIENTOS

LLEGADAS

Las aeronaves contactarán con MUTXAMEL RADIO tres minutos antes de alcanzar los puntos N, E o S. Notificarán posición, tipo de aeronave y procedencia y solicitarán información de pista en servicio y de tráficos que pudieran afectarle. Notificarán de nuevo alcanzando los puntos de notificación N, E o S.

Las aeronaves que se incorporen al circuito de tránsito de aeródromo se ajustarán a otros tráficos y notificarán en todo momento su posición en circuito.

INCORPORACIONES A CIRCUITO

Por punto S: se incorporarán a circuito de tránsito de aeródromo vía base derecha RWY 12 o viento en cola izquierda RWY 30, según proceda.

Por punto N: se incorporarán a circuito de tránsito vía punto E1 o E.

Por punto E: se incorporarán a circuito de tránsito vía viento en cola derecha RWY 12 o final RWY 30.

SALIDAS

Las aeronaves establecerán contacto con MUTXAMEL RADIO antes de iniciar el rodaje, notificarán intenciones, indicarán tipo de aeronave y destino y solicitarán información de pista en servicio y de otros tráficos que pudieran afectarle.

Salidas por RWY 12: después del despegue, las aeronaves procederán a E1, en ascenso de máximo ángulo, y notificarán alcanzando los puntos de notificación N (vía E1), E o S para abandonar el circuito de tránsito de aeródromo.

Salidas por RWY 30: después del despegue, las aeronaves procederán directamente a E o S y notificarán abandonando el circuito de tránsito de aeródromo. Para proceder a N vía E1 se extremará la precaución.

NO SOBREVOLAR URBANIZACIONES.

NOTA IMPORTANTE PARA HELICÓPTEROS: Por motivos de ruido, los helicópteros ajustarán su despegue y aterrizaje al último tercio de la RWY 12 o primer tercio de la RWY 30.

COORDENADAS GEOGRÁFICAS DE LOS PUNTOS DE NOTIFICACIÓN:

N (Balsa): 382800N 0002710W.

S (Invernaderos): 382530N 0003100W.

E (Nudo de la autopista): 382510N 0002530W.

E1 (Nave industrial): 382550N 0002700W.